

1 - Le conocéphale gracieux

Octobre 2020

Classification

Le conocéphale gracieux est une **sauterelle** qui fait partie de l'ordre des **Orthoptères** qui regroupe les criquets, les grillons et les sauterelles ⁽¹⁾.

Les Orthoptères font eux-mêmes parties des **insectes**, mais ont notamment la particularité d'avoir des **ailes droites** (« ortho » : droites, « ptères » : ailes).

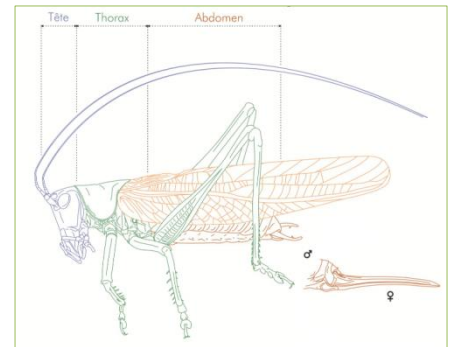


Schéma de l'anatomie d'une sauterelle ^(a)

Description

Comme l'indique l'étymologie du nom de cette sauterelle, elle possède une **tête en forme caractéristique de cône** et a des allures **gracieuses**. Sa taille peut varier de **2 à 3 cm** et sa coloration **uniformément verte** lui permet d'être facilement **camouflée** dans les végétations denses ⁽²⁾.

Elle possède : **3 paires de pattes**, une paire de **longues antennes** et de **longues ailes droites** qui dépassent largement de son abdomen ⁽²⁾.

Comme on peut le voir sur le premier schéma, les femelles de cette espèce possèdent un appareil reproducteur en forme de poignard à l'extrémité de l'abdomen : l'**oviscapte**. Sur la photo ci-contre, on peut l'observer par transparence à travers l'extrémité des ailes ce qui indique que l'individu est une femelle.



Photo d'une femelle de conocéphale gracieux sur une prairie située à Magny-les-Hameaux ^(b)

Période d'activité et milieux naturels

Le conocéphale gracieux est une espèce dite **tardive** observable du mois de **juillet au mois d'octobre**. Assez **commune** en Ile-de-France, elle affectionne les **friches**, les **prairies** et les **pelouses** qu'elles soient sèches ou humides pourvu qu'elles soient bien **exposées au soleil** ⁽³⁾.

Cette espèce de sauterelle est souvent présente à la **base des mottes d'herbes** et le **long des brindilles** des herbes. Son activité est **plutôt nocturne** mais on peut l'entendre striduler (chanter pour les orthoptères) en journée : son **chant est long et strident** ce qui le rend attentives ⁽⁴⁾.



Illustration d'une prairie susceptible d'accueillir le conocéphale gracieux ^(c)

Les intérêts écologiques

Les orthoptères dont font partie les sauterelles représentent une **biomasse** importante, particulièrement quand ils sont en grand nombre. Ils sont un maillon essentiel dans les **chaînes alimentaires** en tant que **recycleurs** de matière végétale et en tant que **proies** pour de nombreux vertébrés (lézards, oiseaux).

Par ailleurs, ils sont un **modèle** de choix dans l'étude portant sur la gestion et la conservation des **espaces ouverts** (prairies, pelouses, friches) ⁽⁵⁾.

Statut

Le conocéphale gracieux est **protégé en Ile-de-France** par un arrêté du ministre de l'agriculture et de la pêche et du ministre de l'environnement ⁽⁶⁾.

Cet arrêté précise que « *la destruction ou l'enlèvement des œufs, des larves et des nymphes, la destruction, la capture, l'enlèvement, la préparation aux fins de collections des insectes suivants ou qu'ils soient vivants ou morts, leur transport, leur colportage, leur utilisation, leur mise en vente, leur vente ou leur achat* ».

Annexes

Bibliographie

- (1) : Site de l'INPN, page dédiée au conocéphale gracieux : [lien](#)
- (2) : Julien Ryelandt, « *Clé d'identification des orthoptères* », page 36, 11/2014 : [lien](#)
- (3) : Site Nature en Occitanie, « *Conocéphale gracieux* » : [lien](#)
- (4) : Site chant-orthoptere.com, « *À l'écoute des chants de sauterelles, grillons et criquets* » : [lien](#)
- (5) : E. Bonnet et D. et P. Petit, « *Diversité, densité et biomasse des orthoptères de la ZNIEFF de la source du ruisseau des Dagues* » : [lien](#)
- (6) : Arrêté du 22 juillet 1993 relatif à la liste des insectes protégés en région Ile-de-France: [lien](#)

Sources illustrations

- (a) : Schéma de l'anatomie d'une sauterelle, Julien Ryelandt, « *Clé d'identification des orthoptères* », page 14, 11/2014 : [lien](#)
- (b) : PGPhotographies : [lien](#)
- (c) : Wikipédia, « *Une prairie fleurie, l'été en Dordogne* » : [lien](#)